

**ELEKTRO CELJE, d.d.** za distribucijskega operaterja na osnovi 465. člena Energetskega zakona (Ur.l. RS, št. 17/14, 81/15, 43/19 - spremembe in dopolnitve EZ-1B) in Zakona o urejanju prostora (Ur.l. RS, št. 61/17) ter na podlagi vloge št. **RR/-RC-S 13/21 - 8/13** z dne **29.9.2021**, katere je bila nazadnje dopolnjena z dne **4. 11. 2021** izdaja

RAZVOJNI CENTER PLANIRANJE  
D.O.O. CELJE  
ULICA XIV. DIVIZIJE 14  
  
3000 CELJE

Razvojni center PLANIRANJE CELJE, d.o.o.	
Datum prejema:	Prejemnik:
15. 12. 2021	<i>Romih</i>

## KONKRETNE SMERNICE št. 3152

### I. UVODNE UGOTOVITVE

K dokumentaciji: SD OPPN za infrastrukturo Rimske Toplice - izvennivojsko križanje regionalne ceste R3-680/1223 in umestitev železniške proge v Rimskih Toplicah ter umestitev novega mostu čez Savinjo, št. 13/21, izdelal Razvojni center PLANIRANJE d.o.o., Celje, izdelano september 2021  
Naročnik: Občina Laško, Mestna Ulica 2, 3270 Laško

Katastrska občina	Parcelne številke
1038 - PLAZOVJE	803, 807/2, 807/4, 807/5, 807/6, 807/8, 807/9, 971/3, 971/8, 971/9, 984/10, 984/17, 984/19
1039 - RIMSKÉ TOPLICE	1064/3, 1377/1, 1380/2, 1380/3

#### Do sedaj izdani dokumenti:

- Smernice k prostorskem aktu št. 2162 z dne 26.9.2016
- Pozitivno mnenje št. 2065 z dne 17.11.2017

#### Predvideni objekti:

- V skladu z osnutkom predloga OPPN

#### Ostale uvodne ugotovitve:

Vlagatelj je z vlogo št. RR/-RC-S 13/21 - 8/13 z dne 29.9.2021, katere je bila nazadnje dopolnjena z dne 4.11.2021 zaprosil za izdajo konkretnih smernic k Spremembam in dopolnitvam Občinskega podrobnega prostorskega načrta za infrastrukturo Rimske Toplice - izvennivojsko križanje regionalne ceste R3-680/1223 in umestitev železniške proge v Rimskih Toplicah ter umestitev novega mostu čez Savinjo s pripadajočo komunalno infrastrukturo na zgoraj navedenih parcelnih številkah, za naročnika Občina Laško, Mestna ulica 2, 3270 Laško.

Smernice dajemo na podlagi osnutka predloga OPPN št. 13/21, izdelal Razvojni center PLANIRANJE d.o.o., Celje, izdelano september 2021, ureditvene situacije - list št. 4 v merilu 1:500, situacije poteka omrežij in priključevanja objektov na GJI - list št. 5 v merilu 1:500 in situacije s prikazom obstoječih el. energetskih vodov in naprav Elektra Celje d.d..

V primeru odstopanja od istega preneha veljavnost izdanih smernic.

**Z izdajo teh smernic preneha veljavnost izdanim smernicam št. 2162 z dne 26.9.2016 in mnenju št. 2065 z dne 17.11.2017 v delu, ki se nanaša na predmetno območje SD OPPN.**

## **II. POTEK OBSTOJEČEGA IN PREDVIDENEGA DISTRIBUCIJSKEGA SISTEMA**

1. V območju predvidenih ureditev, v skladu z osnutkom predloga OPPN se nahajajo obstoječi el. en. vodi in naprave v skladu z priloženo situacijo s prikazom obstoječih el. en. vodov in naprav Elektra Celje d.d. in sicer:
  - obstoječa transformatorska postaja TP SŽ Rimske Toplice: 059,
  - obstoječa transformatorska postaja TP Rimske Toplice: 002,
  - obstoječi SN 20 kV nadzemni el. en. vod D6 DV Rimske Toplice - odcep SŽ Rimske Toplice
  - obstoječi SN 20 kV nadzemni el. en. vod D2 DV Zidani most
  - obstoječi SN 20 kV podzemni el. en. vod D6 DV - KB 22 Rimske TP Rimske Toplice - TP Ogeče
  - obstoječi SN 20 kV podzemni el. en. vod D6 DV - KB 54 Rimske TP Rimske Toplice - DV Rimske Toplice
  - obstoječi SN 20 kV podzemni el. en. vod D6 DV - KT 2 TP Rimske Toplice - Vojna bolnica
  - obstoječi SN 20 kV podzemni el. en. vod KB Zidani most: K1 - KB 57: Rimske Toplice - DV Zidani most
  - obstoječi NN 1 kV podzemni el. en. vod I04: Fekalno črpališče iz TP SŽ Rimske Toplice
  - obstoječi NN 1 kV podzemni el. en. vod I01: NN KB Strensko iz TP SŽ Rimske Toplice
  - obstoječi NN 1 kV podzemni el. en. vod I03: NN KB Kmetijska zadruga iz TP SŽ Rimske Toplice
  - obstoječi NN 1 kV podzemni el. en. vod I01: Razdelilec RP2, JR iz TP Rimske Toplice
  - obstoječi NN 1 kV podzemni el. en. vod I04: Izbira Trgovina iz TP Rimske Toplice
  - obstoječi NN 1 kV podzemni el. en. vod I05: Bazeni iz TP Rimske Toplice
  - obstoječi NN nadzemni el. en. vod I02: Novi Bloki iz TP Rimske Toplice
  - obstoječi NN nadzemni el. en. vod I03: Ogeče iz TP Rimske Toplice

Prej navedene el. en. vode in naprave je potrebno upoštevati kot omejitveni faktor v smislu varovalnih pasov, kateri znašajo:

- za podzemni kabelski sistem nazivne napetosti od 1 kV do vključno 20 kV – 1 m;
- za nadzemni vod nazivne napetosti do vključno 1 kV 1,5 m
- za transformatorsko postajo srednje napetosti 0,4 kV – 2 m;

O vseh varovalnih pasovih odloča 468. člen Energetskega zakona (Uradni list RS, št. 17/14).

V sled sprostitve zemljišča bo potrebno prej navedene el. en. vode preurediti oziroma predstaviti izven območja gradnje in sicer:

- Obstoječo TP Rimske Toplice, s priključnimi SN in NN podzemnimi in nadzemnimi vodi je potrebno pred pričetkom del predstaviti in zgraditi novo nadomestno transformatorsko postajo. V skladu z že izdelanim elaboratom idejen rešitve napajanja v fazi osnovnega prostorskega akta se predvidena lokacija nahaja v predvidenem cestišču oziroma krožnem križišču, kar pomeni, da bo TP potrebno locirati izven prej navedenega za kar bo potrebno izdelati nove strokovne podlage (elaborat idejne rešitve elektrifikacije).

- Obstoječa TP SŽ Rimske Toplice: 059 se v sled sprostitve zemljišča odstrani, napajanje obstoječih in predvidenih odjemalcev (trenutno napajanih iz TP SŽ Rimske Toplice) pa se predvidi iz nove nadomestne transformatorske postaje TP Rimske Toplice.
  - Na mestih, kjer bodo obstoječi NN podzemni vodi ostali v utrjenih površinah je iste potrebno mehansko zaščititi in oceviti.
  - Obstoječi DV 20 kV, kateri trenutno poteka čez Savinjo je potrebno od predvidene nadomestne TP Rimske Toplice do oporišča št. 3 (kregod v KB) preurediti v podzemno izvedbo.
  - Prav tako je potrebno predvideti dodatno zaščitno cev od TP Rimske Toplice nadomestna do SN KB, kateri poteka od oporišča št. 2 in napaja TP SŽ Rimske Toplice tuja: 001
  - Obstoječe NN nadzemne in podzemne el. en. vode je potrebno preurediti oziroma prestaviti izven območja predvidenih posegov.
2. Karto komunalnih vodov in naprav izdelanega osnutka prostorskega akta je potrebno dopolniti z vrisom obstoječih in predvidenih elektroenergetskih vodov in naprav. Potek trase naših vodov in naprav je razviden v priloženem situacijskem načrtu.

### III. TEHNIČNI POGOJI

1. Po podatkih vlagatelja ja za predmetno območje predvideva ocenjena naslednja priključna moč:
  - za gostinski del objekta Hochkraut - 43 kW, kar ustreza omejevalcu toka 3 x 63 A
  - za del prodajalne KZ Rimske Toplice - 43 kW, kar ustreza omejevalcu toka 3 x 63 A

Energija za napajanje predvidenih objektov bo na razpolago na nizkonapetostnih zbiralnicah predvidene TP Rimske Toplice (nadomestna), od koder je potrebno za vsak objekt posebej predvideti svoj NN podzemni el. en. vod.

V fazi nadaljnjega načrtovanja in pridobivanja gradbenih dovoljenj za posamezne objekte si je potrebno od Elektra Celje d.d. pridobiti dokumente za posege v prostor v skladu z veljavno zakonodajo.

### IV. OSTALI POGOJI

1. Pri načrtovanju in gradnji objektov na območjih za katera bodo izdelani prostorski akti bo potrebno upoštevati veljavne tipizacije distribucijskih podjetij, veljavne tehnične predpise in standarde, ter pridobiti upravno dokumentacijo. Elektroenergetska infrastruktura mora biti projektno obdelana v posebni mapi.
2. Pri gradnji objektov v varovalnem pasu elektroenergetskih vodov in naprav je potrebno izpolniti zahteve glede elektromagnetnega sevanja in hrupa (Ur.l. RS, št. 70/96) in zahteve Pravilnika o pogojih in omejitvah gradenj, uporabe objektov ter opravljanja dejavnosti v območju varovalnega pasu elektroenergetskih omrežij (Ur.l. RS 101/10).
3. Naročnik si bo moral k predmetnemu prostorskemu aktu pridobiti naše mnenje.

4. Pred izdelavo predloga k OPPN je potrebno naročiti strokovne podlage in idejne rešitve napajanja območja obdelave, katere je potrebno tudi upoštevati pri izdelavi OPPN.
5. Ostalo:

Za predmetno območje v fazi osnovnega prostorskega akta so že bile izdelane strokovne podlage - elaborat idejne rešitve elektrifikacije "Ureditev električnih vodov in naprav na območju OPPN novega mostu čez Savinjo v Rimskih Toplicah" št. 182/16-E, izdelal Elektro Celje d.d., Vrunčeva 2a, 3000 Celje, izdelano januar 2017.

**Z ozirom na to, da se po novi ureditveni situaciji predvidena TP Rimske Toplice (nadomestna) nahaja v cestišču oziroma kraku krožnega križišča in predvidene preureditve ne ustrezajo več predvidenim prostorskim ureditvam hkrati pa sta v skladu z spremembami in dopolnitvami predvidena tudi dva nova NN priključna voda za napajanje objektov Hochkraut in KZ Rimske Toplice je potrebno izdelati nove strokovne podlage (idejno rešitev elektrifikacije). Stroški izdelave idejne rešitve elektrifikacije bremenijo investitorja predmetnih del.**

Izdelavo strokovnih podlag (elaborata idejne rešitve elektrifikacije) za predmetno območje je potrebno naročiti pri Elektru Celje d.d.. Slednje utemeljujemo s tem, da se posega v osnovna sredstva Elektro Celje, d.d. in kot na takšnih lahko dela izvaja izključno lastnik osnovnih sredstev.

Strokovne podlage (elaborat idejne rešitve elektrifikacije) bodo služile kot osnova za izdelavo projektne dokumentacije DGD in PZI preureditve obstoječih TP, SN in NN el. en. vodov, kakor tudi NN priključkov za predmetne objekte.

Projektno dokumentacijo za pridobitev gradbenega dovoljenja za preureditev obstoječih SN in NN el. en. vodov bo potrebno naročiti pri Elektru Celje d.d., na kateri bo naveden kot investitor Elektro Celje d.d., naročnik pa investitor predvidene ureditve v območju OPPN.

Stroški DGD, PZI projektne dokumentacije kakor tudi sama izvedba bremenijo investitorja predmetnih del.

Vsa dela v vezi z izvedbo prestavitev obstoječih el. en. vodov bo izvajalo Elektro Celje d.d. za, kar je investitor dolžan obvestiti Elektro Celje d.d. najmanj 90 dni pred pričetkom del.

Najmanj 8 dni pred pričetkom del je potrebno obvestiti Elektro Celje d.d., ki bo iz varnostnih razlogov izvršilo zakoličbo vseh obstoječih SN in NN podzemnih elektroenergetskih vodov, ki potekajo na obravnavanem območju, kar je v skladu s 13. členom Pravilnika o pogojih in omejitvah gradenj, uporabe objektov ter opravljanja dejavnosti v območju varovalnega pasu elektroenergetskih omrežij (Uradni list RS, št. 101/2010).

Vsi stroški popravil poškodb, ki bi nastali na el. vodih in napravah, kot posledica predmetnega posega bremenijo investitorja predmetnih del, kar je v skladu s 10. členom Pravilnika o pogojih in omejitvah gradenj, uporabe objektov ter opravljanja dejavnosti v območju varovalnega pasu elektroenergetskih omrežij (Uradni list RS, št. 101/2010).

Pri delih v bližini el. vodov in naprav je potrebno upoštevati veljavne varnostne in tehnične predpise. Zaradi tega je treba omejiti doseg gradbenih strojev in njihovih delov tako, da ni možno približevanje istih v bližino tokovodnikov na razdaljo manjšo od 3 m.

Vsa dela, ki bodo posegala v obstoječe električne vode in naprave je potrebno vnesti v gradbeni dnevnik in isto mora biti podpisano s strani pooblaščenega predstavnika Elektro Celje, d.d..

Pri nadaljnjem načrtovanju prostora si mora načrtovalec v fazi OPPN pridobiti od Elektro Celja, d.d. mnenje k smernicam v skladu z Zakonom o urejanju prostora (Ur.l. RS, št. 61/17). K vlogi za izdajo mnenja je potrebno priložiti strokovne podlage (elaborat idejne rešitve elektrifikacije) in zbirno situacijo komunalnih naprav in napeljav v pisni in elektronski obliki na zgoščenki (dwg ali shp formatu).

Celje/ 11. 12. 2021

**Pripravil/-a:**

Rezar Roman

 **Elektro  
Celje**, d.d.  
Vruncčeva 2a, 3000 Celje 2

**Služba za razvoj:**

DAVID POČIVAVŠEK, univ. dipl. inž. el.



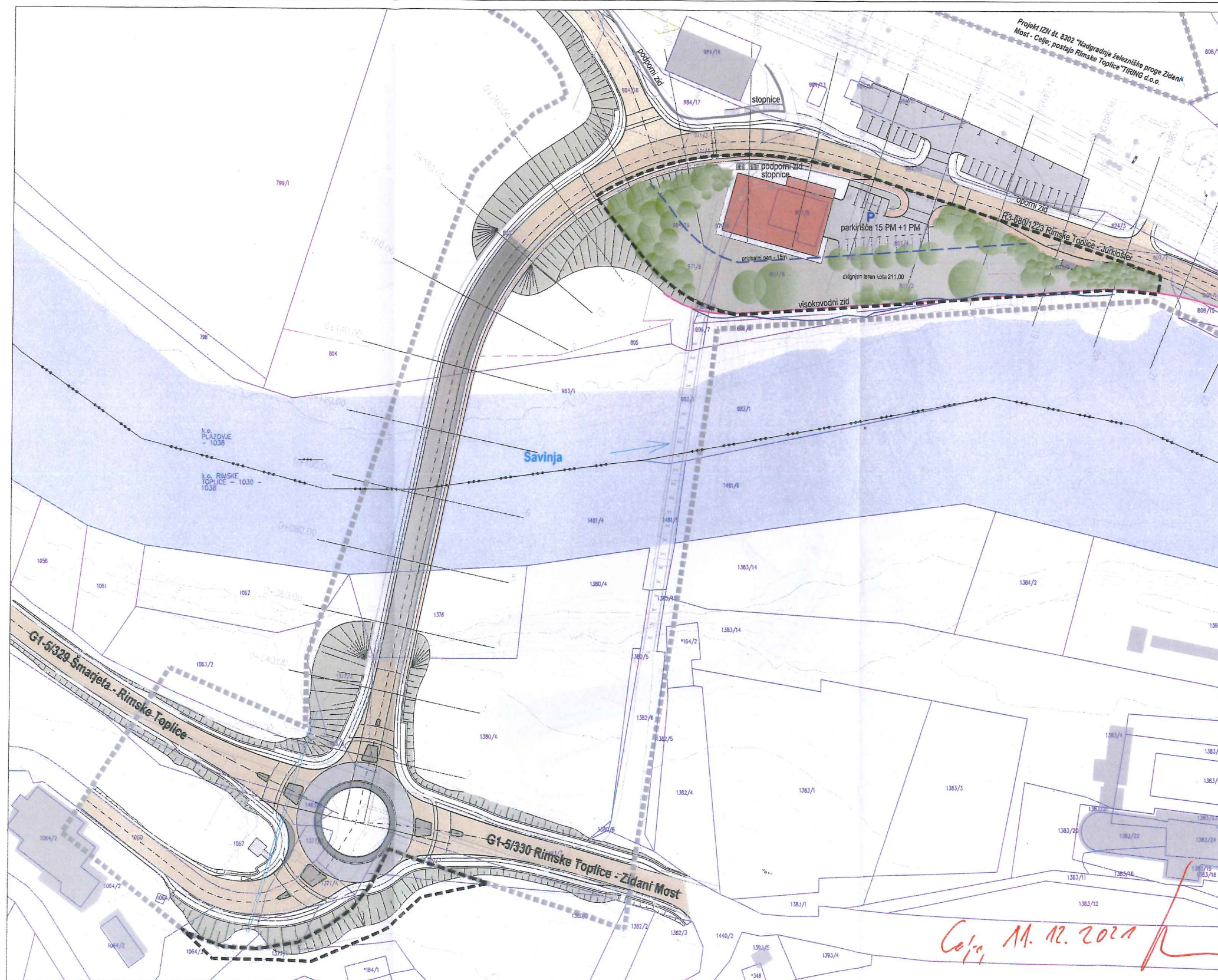
Poslano:

- ✓ Razvojni center PLANIRANJE d.o.o. Celje, Ulica XIV. divizije 14, 3000 Celje  
- arhiv (DE Celje - g. Rojc Aleš, Nadzorništvo Laško)

Priloge:

- Ureditvena situacija - list št. 4
- Situacija poteka omrežij in priključevanja objektov na GJI - list št. 5
- Situacija s prikazom obstoječih el. en. vodov in naprav Elektra Celje d.d.





LEGENDA

- OSTRŽETJE: mejo območja OPPN, meje katastrskih občin, parcelna meja, meja vodnega zemljišča, meja priložnega zemljišča
- GRAJENA STRUKTURA: objekti
- PROMETNE POKRIVNOSTI: glavne železniške proge št.30 Zidani most - Sentilj, odsek Zidani most - Celje, cesta, rekonstruirano regionalna cesta R3-686/1223 Rimske Toplice - Jurislišter, predvidena in rekonstruirana lokalna cesta, oporni zid, podporni zid, nov most preko Savinje, parkirišče, porušitev obstoječega mostu preko Savinje
- VODOTOKI, VODNE UREDNICE IN ZELENNE POKRIVNOSTI: vodotok Savinja, zelene površine, zasaditev, visokavodni zemljiški napaj, visokavodni zid 1 obložen s kamenjem Q100+50

UREDITVENA SITUACIJA

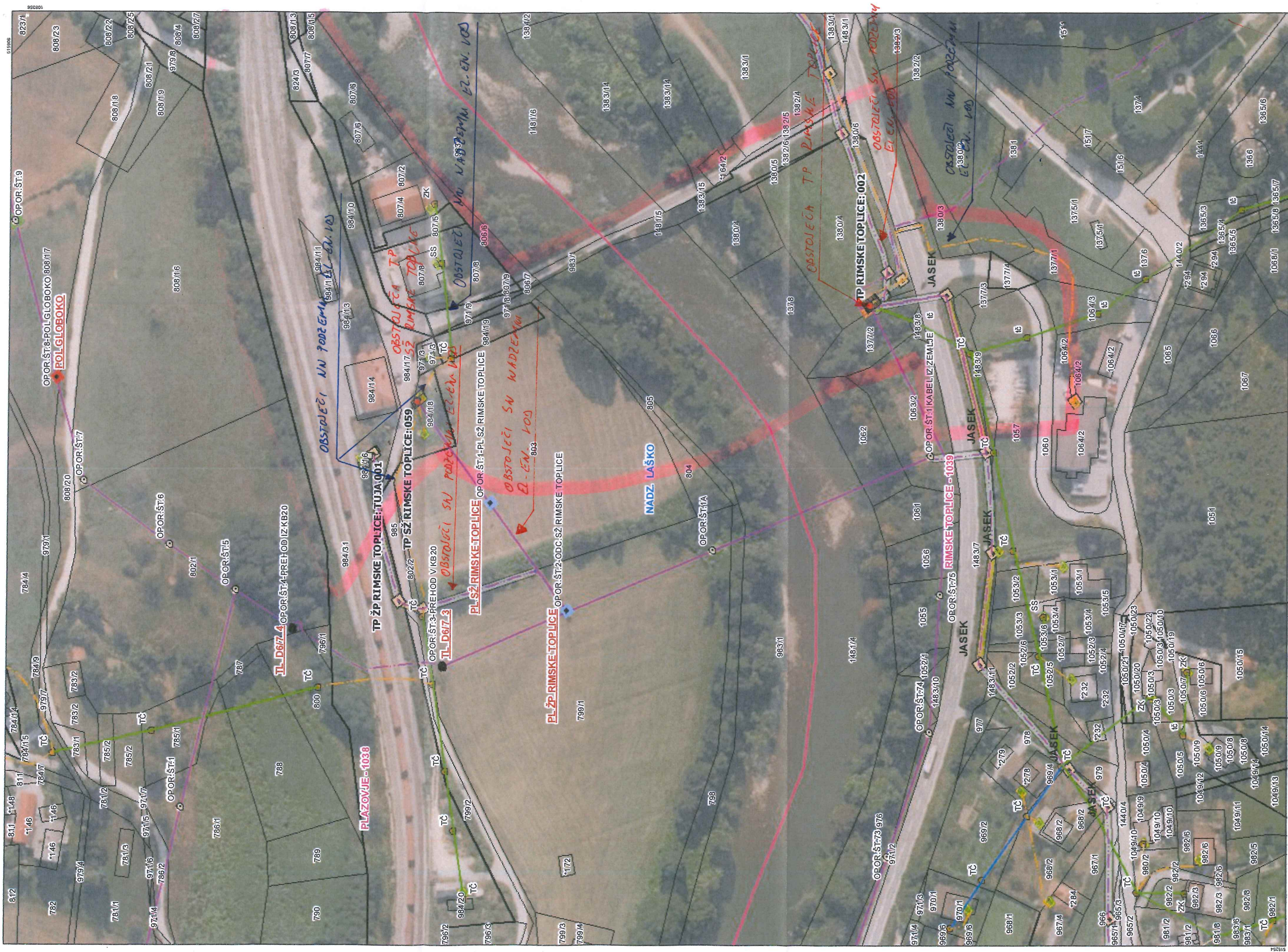
REDAKCIJSKO IZDAVANJE: IN PRAVILNOSTI V OBLASTI  
SPREMEMBE IN DOPOLNITVE OPPN ZA INFRASTRUKTURO RIMSKIH TOPLICE - IZVEDENOSKO  
KRIŽANJE REGIONALNE CESTE R3-686/1223 IN ŽELEZNIŠKE PROGE V RIMSKIH TOPLICAH IN  
UMESTITEV NOVEGA MOSTU ČEZ SAVINJO  
FAR. IZDAVA: OBČINA LAŠKO  
IZDAVA: PLANIRANJE d.o.o. Celje  
IZDAVA: RADOVAN RADOVA  
IZDAVA: SELMA ČOŠIČ, inž. grad.  
STAVBA: 15/21  
VREDNOST: 15/21  
DOKUMENT: AVGUST 2021  
LUP. STAVBA: 1


Celje, 11. 12. 2021











**Elektro Celje**

Izris: *Celje* *M. 12. 2021*

Merilo:	1:1500
Izdelal:	Rezar Roman
Datum:	10.12.2021