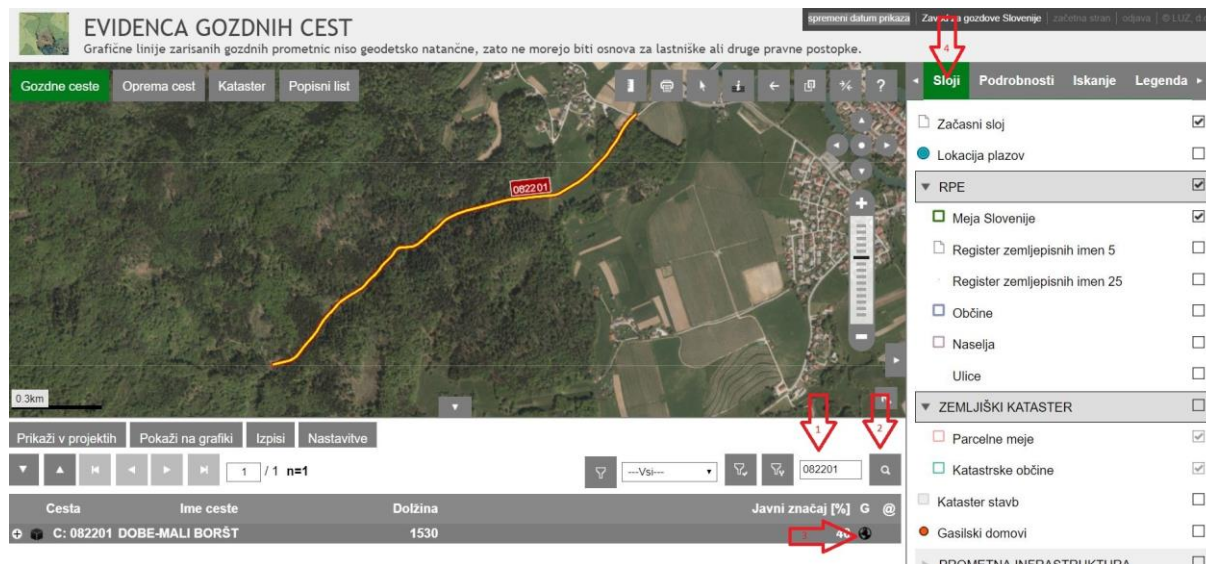


# OPISI PLANIRANIH DEL IN LOKACIJA GOZDNIH CEST

## POGLED LOKACIJE POSAMEZNE GOZDNE CESTE:

Podrobna razlaga opisanih del in lokacija posamezne gozdne ceste je dostopna na <https://zgs.gisportal.si> uporabniško ime **zgs** / geslo **zgs**. Pregledovalnik deluje podobno kot drugi prostorski pregledovalniki (PISO ipd.). Podrobni opisi vseh razpoložljivih del na gozdnih cestah so dostopni v Datoteki PDF Opisi del za vzdrževanje gozdnih cest. Lokacijo posameznih cest pa si lahko ogledate v EGC Evidenca gozdnih cest.



Navodilo za pregled lokacije posamezne gozdne ceste:

1. v okvirček vnesite številko gozdne ceste
2. z levim gumbom miške kliknite na oznaki lupa in izpiše se šifra ime ceste ter dolžina
3. z levim gumbom miške kliknite na oznako in prikaže se potek GC na izbrani podlagi
4. V Slojih lahko spreminjate podlage in vsebine prikaza na karti. Sloje vklapljam in izklapljam s kljukico za imenom sloja. Kljukico mora imeti tudi posamezna skupina slojev in zeleni sloj. Vidnost sloja je odvisna od merila-povečave.

## SKRČEN OPIS NAJPOGOSTEJŠIH PLANIRANIH DEL IN MATERIALOV

- **Gramoz** mora biti ustrezne kvalitete – tamponski drobljenec ustrezne granulacije s primesjo glinastih delcev (do 20 %), ki medsebojno vežejo delce. Gramoz za obrabni sloj brez glinenih – vezljivih delcev ni primeren material. Material mora imeti dokazan izvor, kar izvajalec dokazuje ob nadzoru z ustrezno dokumentacijo. Gramoz se lahko dobavlja le iz legalnih peskokopov. Pri preračunavanju t (tone) v m<sup>3</sup> se upošteva, da 1m<sup>3</sup> gramoza tehta 1,8 tone. V programu vzdrževalnih del na gozdnih cestah so pri ukrepu - Vzdrževanje in obnova vozišč sledeče granulacije materiala:

- obrabna plast I - gramoz granulacije 0-32,
- nosilna plast I - gramoz 0-63,
- nosilna plast II - gramoz 0-125

Prevoz, razgrinjanje in profiliranje cestišča se lahko opravlja le ob primerni vlagi vozišča. V primeru razmočenosti cestišča se dela ne smejo izvajati.

- **Profiliranje vozišča** je namenjeno ohranitvi prevoznosti prometnice na takem nivoju, da omogoča varen promet in zmanjšuje poškodbe vozil ter prepreči propadanje prometnice. Postopek izvajamo pri optimalni vlagi v vozišču. Z grederjem se najprej oblikuje in počisti koritnico, nato se oblikuje bankino. S cestišča izvede iztok vode ter počisti iztočne kanale. Sledi navoz gramoza ter izvede še enostranski ali dvostranski naklon vozišča z nagibom 3 – 4 % cestnega telesa. Ob robu vozišča ne sme ostajati nasuti rob. Pri normalnem delu so potrebni 4 prehodi grederja po cestišču.

- **Komprimiranje vozišča** se izvede z vibrovaljarjem (teža > 12 t in širina valjanja > 2 m). Začetna in končna hitrost vibrovaljarjev sme biti 1,5 do 2,5 km/h. Vsa vmesna valjanja ne smejo preseči hitrosti 8-10km/h, sicer lahko izdelamo rebrasto vozišče. Valjamo od roba ceste proti sredini; pri valjanju nasipa pa valjamo najprej oba robova, nato pa še sredino vozišča.
- **Čiščenje svetlega profila – čiščenje svetlega profila** obsega odstranjevanje vejevja in grmovja, ki sega v svetli profil gozdne ceste, ki obsega prostor nad voziščem v katerem se lahko giblje vozilo, povečan za varnostno širino in višino. Čiščenje se izvaja strojno z ustrezno mehanizacijo (rezalniki, sekalniki). Odstranjuje se tudi veje, ki segajo nad vozišče in ovirajo promet. Napadli material se odstrani tako, da ne ovira odvodnjavanja in prometa na prometnici.
- **Čiščenje svetlega profila – čiščenje brežin** obsega čiščenje zaraslih odkopnih in nasipnih brežin. Delo obsega posek drevja do 10 cm premera, čiščenje grmovne zarasti in obžagovanje vej z debelejšega drevja, ki segajo v svetli profil ceste. Dela se izvajajo z mulčarjem, motorno žago, sekalniki, ali rezalniki. Napadli material je potrebno odstraniti iz cestnega telesa.
- **Cevni prepusti dobava in izvedba:** Polaganje cevi obsega strojni izkop, dobavo in dostavo ter vgradnjo betonskih oziroma plastične cevi zahtevanega premera.
- **Izdelava vtočnega jaška** zajema ves material in dela pri izdelavi vtočnega jaška. Vtočni jašek mora biti od ustrezno oddaljen od vozišča tako, da je lociran na zunanjem robu koritnice ali jarka.
- **Zaključna glava prepusta v kamnu** obsega pripravo podlage in kamna za tlakovanje, ter . Izvedbo. Dolžina tlakovanja mora biti vsaj 1m.
- **Čiščenje prepustov strojno** predstavlja strojno odstranitev nasutega materiala iz cevnih prepustov s črpalko in cisterno z vodo.
- **Prometna signalizacija in oprema – drogovi – dobava materiala/izvedba – dobava in postavitve droga z obbetoniranjem** obsega nabavo in postavitve droga premera 8 cm in dolžine 2,5 ali 3 m. Drog mora biti temeljen. Drog naj bo nameščen ok. 0,75 m od vozišča, oziroma od bankine.
- **Prometna signalizacija in oprema – signalizacija (znaki/table..) – dobava in namestitve signalizacije** obsega dobavo in montažo znaka z napisom »GOZDNA CESTA – uporaba na lastno odgovornost« ki mora biti izdelan iz svetlobno odsevnih materialov.

## POTEK VZDRŽEVANJA GOZDNIH CEST:

### Priprava Operativnega programa del na gozdnih cestah:

Zavod za gozdove (v nadaljevanju ZGS) lahko v dogovoru z naročnikom, v fazi izdelave operativnih programov del na gozdnih cestah, glede na trenutno stanje posameznih gozdnih cest in nepredvidenih dogodkov, spremenil vrste in obseg razpisanih del na posameznih gozdnih cestah in tudi lokacije gozdnih cest. Pri tem bodo upoštevane cene načrtovanih del iz ponudbe. V primeru potreb po delih, ki niso bila opredeljena v ponudbi, se bo z izbranim izvajalcem sklenil pisni dogovor. ZGS bo izvajalce uvedel v delo z operativnim programom del na gozdnih cestah, kjer bo določen rok za izvedbo del. Izvajalce del bo ZGS predal seznam krajevno pristojnih kontaktnih oseb ZGS po posameznih občinah.

### Nadzor in prevzem del:

Nadzor in prevzem del bo izvajal ZGS. Izvajalec mora pristojno Krajevno enoto ZGS oziroma kontaktno osebo ZGS predhodno obvestiti o izvajanju del na posameznih gozdnih cestah. Dela in materiale, ki niso opredeljeni v Operativnem programu del na gozdnih cestah ali niso opredeljena z zapisniki dodatnih del, ZGS ne bo prevzel. Odstopanja vgrajenih količin materiala ali ostalih del na posamezni cesti od operativnega programa del na gozdnih cest, ki se izkažejo kot ustrezna za ureditev gozdne ceste, se lahko dogovorijo med izvajalcem in ZGS, ter se opredelijo v zapisniku.

### Dokumentacija:

Izvajalci morajo imeti za napeljan gramoz izpolnjene dobavnice. Dobavnica na katerih mora biti vpisana šifra ali ime gozdne ceste na katero se bo vgradil gramoz, izvor gramoza in količina (v m<sup>3</sup> ali tehtalni listi) mora biti napisana pred raztrosom gramoza na vozišče. Na zahtevo delavca ZGS mora izvajalec pokazati dobavnico, katero delavec ZGS po preverbi količine gramoza s podpisom potrdi. Po opravljenih delih mora izvajalec del vsa dokazila (strojni dnevniki, dobavnice ali tehtalni listi, seznam prevozov) predložiti ZGS, ki jih kot dokazila o opravljenem delu shrani za namene kontrol in nadzorov.