



OBČINA LAŠKO
URAD ŽUPANA

OBČINSKI NAČRT ZAŠČITE IN REŠEVANJA OB ŽELEZNIŠKI NESREČI

Verzija 1.0

	ORGAN	DATUM	PODPIS
Izdelal	OBČINA LAŠKO	 M.P.	
Obravnaval	ŠTAB CIVILNE ZAŠČITE OBČINE LAŠKO	Številka: <u>843-03/2010</u> Datum: <u>12.4.2010</u>	
Sprejel	ŽUPAN OBČINE LAŠKO	 MP:1 LAŠKO	
Skrbnik	OBČINA LAŠKO	 M.P.	

K A Z A L O

1. ŽELEZNIŠKA NESREČA	3
1.1. Uvod	3
1.2. Železniško omrežje.....	3
1.3. Obseg železniškega prometa	4
1.4. Značilnosti železniške nesreče.....	4
1.5. Varnost prevozov v železniškem prometu.....	5
1.6. Verjetnost nastanka verižne nesreče	5
1.7. Sklepne ugotovitve.....	6
2. OPAZOVANJE, OBVEŠČANJE IN ALARMIRANJE	7
2.1. Informacija o železniški nesreči	7
2.2. Obveščanje in informiranje pristojnih organov na ravni občine Laško	8
2.3. Obveščanje prebivalcev na prizadetem območju.....	9
2.4. Obveščanje javnosti	9
2.5. Alarmiranje	10
3. UKREPI IN NALOGE ZAŠČITE, REŠEVANJA IN POMOČI.....	11
3.1. Izvajanje zaščitnih ukrepov	11
3.1.1. RKB zaščita.....	11
3.1.2. Evakuacija	13
3.1.3. Sprejem in oskrba ogroženih prebivalcev	14
3.2. Naloge zaščite, reševanja in pomoči	15
3.2.1. Gašenje in reševanje	15
3.2.2. Nujna medicinska pomoč	16
3.2.3. Identifikacija mrtvih	16
4. PRILOGE IN DODATKI.....	17
4.1. Seznam prilog	17
4.2. Seznam dodatkov	17

1. ŽELEZNIŠKA NESREČA

1.1. Uvod

Občinski načrt zaščite in reševanja ob železniški nesreči Laško je izdelan na podlagi določil Zakona o varstvu pred naravnimi in drugimi nesrečami (Ur. l. RS, št. 51/06-UPB), in Uredbe o vsebini in izdelavi načrtov zaščite in reševanja (Ur. l. RS, št. 3/02, 17/02 in 17/06 in 76/08). Pri izdelavi je upoštevana tudi občinska ocena ogroženosti zaradi železniške nesreče, ki je bila izdelana na podlagi Ocene ogroženosti Holdinga Slovenske železnice.

Z občinskim načrtom zaščite in reševanja ob železniški nesreči je razčlenjeno obveščanje ob železniški nesreči ter predvideno izvajanje zaščitnih ukrepov za prebivalce v primeru nesreče z nevarnim blagom kot je določeno z drugim poglavjem načrta zaščite in reševanja ob železniški nesreči v Zahodno Štajerski regiji.

Drugi deli načrta, kot jih predpisuje Uredba o vsebini in izdelavi načrtov zaščite in reševanja, se za ta načrt smiselno uporabljajo iz drugih, sprejetih občinskih načrtih zaščite in reševanja (poplave, potres in jedrska nesreča).

Načrt občine je usklajen s temeljnim načrtom zaščite in reševanja ob železniški nesreči (verzija 2.0), kar je razvidno iz pisnega mnenja Izpostave URSZR Celje za zaščito in reševanje, številka 842-6/2010-9, z dne 8.4.2010.

1.2. Železniško omrežje

Hrbtenico slovenskega železniškega sistema predstavlja os Koper – Maribor - Šentilj.

Glavne proge so :

E 67 Šentilj – Maribor - Zidani Mostje je dvotirna proga. V občini Laško poteka od Zidanega Mosta (vključno) do meje s celjsko občino v dolžini okoli 30 km. Dnevno po njej vozi približno 34 potniških vlakov v eno smer, skupno v obe smeri vozi dnevno (24 ur) približno 100 vlakov (podatki so iz 2003 leta).

E70 Sežana - Ljubljana - Zidani Most – Dobovec - (Savski Marof) je dvotirna proga. V občini Laško poteka od meje z občino Hrastnik - Zidanega Mosta – do meje z občino Radeče, dolžina proge ni opredeljena. Proga je dvotirna in zagotavlja varen železniški promet.

Tirna širina prog je 1435mm. Glavne proge morajo biti usposobljene za osno obremenitev najmanj 22,5 t in dolžinsko obremenitev najmanj 8 t/m, regionalne proge pa za osno obremenitev najmanj 20 t in dolžinsko obremenitev najmanj 6,4 t/m.

1.3. Obseg železniškega prometa

Povprečno se je v letu 2005 na slovenskih železniških vozilo dnevno (24 ur) 489 potniških in 207 tovornih vlakov.

Prevoz potnikov:

V letu 2005 je bilo po slovenskih železnicah prepeljanih okoli 15,7 milijonov potnikov in opravljenih 776 milijonov potniških kilometrov. V notranjem prometu je bilo v istem letu prepeljanih okoli 14.9 milijonov potnikov in okoli 825 000 potnikov v mednarodnem prometu.

Povprečno je bilo v enem vlaku 88 potnikov, zasedenost sedežev pa je bila 29,8 %.

Prevoz blaga:

V letu 2005 je bilo prepeljanega okoli 18, 074 milijonov ton blaga. Od tega je bilo v notranjem prometu prepeljanih okoli 1,74 milijonov ton blaga in mednarodnem prometu okoli 16, 33 milijonov ton blaga.

V železniškem prometu, po progi v občini Laško je bilo leta 2006 prepeljanega pod pogoji, ki jih predpisuje pravilnik o mednarodnem železniškem prevozu nevarnih snovi (RID), 706.663 ton nevarnih snovi.

Vrsta proge	Odsek proge HSŽ	Pripeljano v tonah
E 67	ZIDANI MOST – CELJE	706 663

Tabela 1: Prevoz nevarnega blaga v 2006 leto (vir: Holding Slovenske železnice, d.o.o.)

P – 19/2	Podatki o ogroženosti občine ob nesreči na železnici in ukrepi
----------	--

1.4. Značilnosti železniške nesreče

Na izpostavljenih delih labilni zemeljski plazovi, v oddaljenosti 30 m od železniške proge, ogrožajo glavno progo E 67 (proga Zidani Most - Celje, občina Laško). Iz ocene ogroženosti HSŽ je razvidno, da ostale naravne nesreče malo ogrožajo železnico.

Do železniške nesreče lahko pride zaradi trčenja vlakov, naleta vlakov, iztirjenja vlakov, požara na vlaku ali v okolici proge, eksplozije na vlaku in poškodbe na progi (kamenje, plaz, poplave...). V vseh primerih lahko pride do poškodb lokomotive ter enega ali več vagonov in do prevrnitve posameznih voz. Število mrtvih in ranjenih je ob trčenju potniških oziroma potniškega in tovornega vlaka večje. Tudi posledice ob nesreči pri prevozu nevarnih snovi so lahko hujše, predvsem zaradi večjih količin prepeljanega tovora kot v cestnem prometu. Dodatne težave pri izvajanju zaščite in reševanja se pojavijo, ko pride do železniške nesreče na težko dostopnem terenu (glavna proga E 67, odsek Zidani Most - Gračnica in Zidani Most - Modrič) ali pri iztirjenju vlaka v vodo in je potrebno premagovati tudi orografske ovire.

Najbolj ogroženi železniški odseki zaradi naravne konfiguracije terena so:

- Zidani Most – Gračnica od km 503796 do km 507436 to je 4 km

Na tem odseku ni železniških postaj. Od Gračnice do najbližje postaje Rimske Toplice je 2 km. Nakladalna klančina je na postaji Rimske Toplice v dolžini 10 km. Dostop s ceste je od Zidanega Mosta do naselja Briše, od koder je možen dostop do proge z reševalnimi vozili. Odsek na katerem ni možnosti dostopa je od naselja Briše, od koder je možen dostop do proge z reševalnimi vozili. Odsek na katerem ni možnosti dostopa je od naselja Briše do km 503852 v dolžini 3 km. Na odseku proge je na levi strani tira nasip in reka Savinja, na desni strani tira pa manjše ali večje poraščeno pobočje z nižjim grmovjem ali redkejšim gozdom. Na tej strani so obnovljeni podporni zidovi.

- Rimske Toplice – Modrič od km 50900 do km 512600 to je 3 km

Na tem odseku ni železniških postaj. Leži med postajama Rimske Toplice in Laško. Na postaji Laško je nakladalna klančina v dolžini 51 m. V smeri Laškega je skoraj vzporedno s progo cesta, ki vodi do javnega odlagališča odpadkov občine Laško. Po tej cesti je na tem odseku možen dostop z gasilskimi in reševalnimi vozili. Odsek od izvozne kretnice postaje Rimske Toplice do podpornega zidu v dolžini 1 km ni dostopen z vozili.

1.5. Varnost prevozov v železniškem prometu

Ob železniški nesreči na dvotirni progi se, pri izvajanju zaščite in reševanja, lahko drugi, nepoškodovani tir proge uporabi za prevoz reševalnih vozil, sil in sredstev za zaščito, reševanje in pomoč (v nadaljevanju ZRP) ali pa se nanj preusmeri promet.

Železniška nesreča z veliko materialno škodo in daljša prekinitev železniškega prometa med Zidanim Mostom in Celjem se je zgodila, avgusta 2005. Prišlo je do iztirjenja tovornega vlaka pri Pivovarni Laško. V nesreči ni bilo poškodovanih in ni bilo ogroženosti z nevarnimi snovmi (nenadzorovano uhajanje nevarnih snovi v okolje). Upravljalavec železniške infrastrukture (šef nadzorne postaje Celje in dispečer prometne operative iz Maribora) je pristojni ReCO o nesreči obvestil naslednji dan.

S posodobitvijo in razvojem slovenske železniške infrastrukture oziroma z vključitvijo Slovenije v evropsko mrežo hitrih prog se bo varnost prevoza po železnici še povečala.

1.6. Verjetnost nastanka verižne nesreče

Ob železniški nesreči lahko pride do verižnih nesreč, kot so:

- požar,
- eksplozija,
- nenadzorovanega uhajanja nevarnih snovi v okolje ter
- poškodbe infrastrukture.

1.7. Sklepne ugotovitve

Na območju občine Laško je enotirnih prog (vlaki vozijo v obe smeri) v skupni dolžini 36 km.

Glede na dejstvo, da je v povprečju na vsakem potniškem vlaku 84 potnikov, tovorni vlak v povprečju tehta 800 ton in da lahko pride do nesreče pri prevozu nevarnih snovi in nenadzorovanega uhajanja le-teh v okolje, lahko pričakujemo veliko število ranjenih in mrtvih ob železniški nesreči zlasti, če sta v nesreči udeležena potniški in tovorni vlak ali tovorni vlak naložen z nevarnimi snovmi. Posledice so lahko še posebej hude, če pride med nesrečo do eksplozije oziroma če pride na vlaku do eksplozije.

Železniška proga poteka tudi ob vodotokih Sava, Savinja. Ob nesreči lahko pride do nenadzorovanega uhajanja v okolje in razlitja nevarnih snovi v vodotoke in s tem onesnaženja vode in podtalnice ter vodovarstvenih območij.

Glede na oceno možnih dogodkov mora upravljavec javne železniške infrastrukture ob železniški nesreči vzpostaviti in vzdrževati pripravljenost za ukrepanje ob železniški nesreči in organizirati potrebne sile za reševanje in pomoč.

Upravljavec javne železniške infrastrukture (železnica) zagotavlja obveščanje, zavaruje promet na progi in ima določene vodje intervencij- to so šefi nadzornih postaj.

Ob železniški nesreči pri prevozu nevarnega blaga je prevoznik tisti, ki mora zavarovati, pobrati ali odstraniti oziroma dati nevarno blago na za to določen prostor ali na drug način poskrbeti, da ni več nevarnosti. Če prevoznik tega ne more izvesti, mora poklicati organizacijo, ki je pooblaščen za reševanje nesreč z nevarnim blagom, da to stori na njegove stroške.

Občinski načrt zaščite in reševanja ob železniški nesreči mora vsebovati ukrepe za zaščito ljudi, živali in okolja ob železniški nesreči z nevarnim blagom.

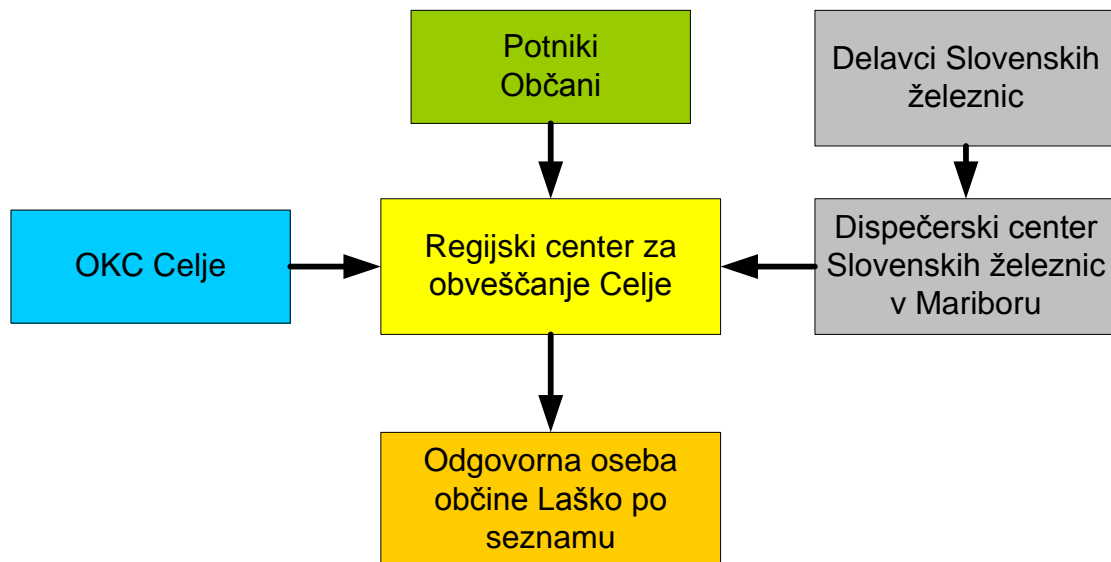
P – 19/2	Podatki o ogroženosti občine ob nesreči na železnici in ukrepi
----------	--

2. OPAZOVANJE, OBVEŠČANJE IN ALARMIRANJE

2.1. Informacija o železniški nesreči

Informacija o železniški nesreči bo ReCO Celje dobil od upravljavca javne železniške infrastrukture, glede na to, da poteka železniška proga vzporedno s cesto in naselji, je realno pričakovati, da bodo o nesreči obveščali tudi občani na številko 112.

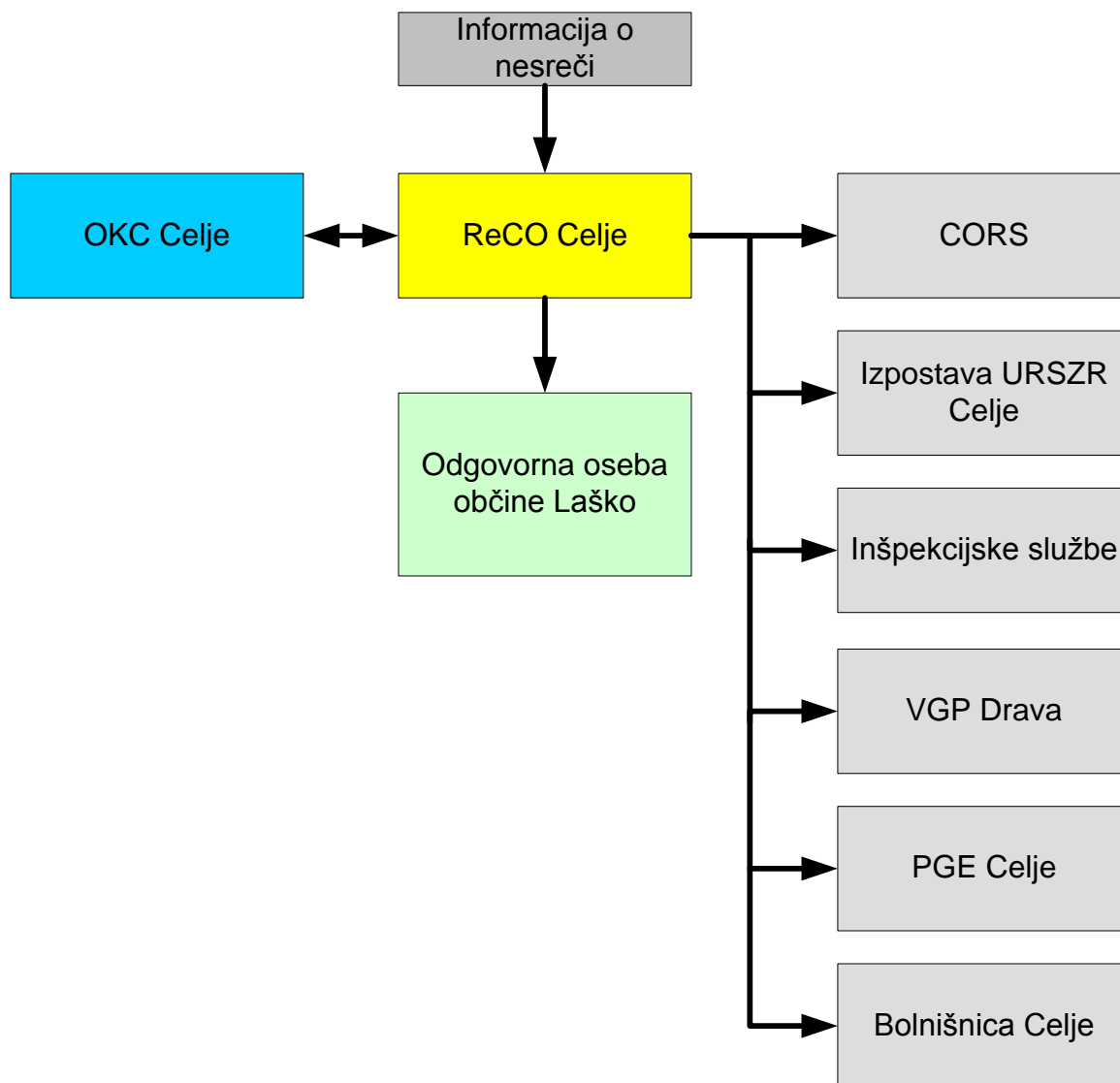
Upravljavec javne železniške infrastrukture ali prevoznik o vsaki železniški nesreči na območju občine Laško obvestita ReCO Celje na številko 112 ta pa odgovorno osebo občine po seznamu.



Shema 1 : Posredovanje podatkov o železniški nesreči

P – 19/1	Seznam odgovornih oseb Slovenskih železnic, ki obveščajo – komunicirajo z ReCO Celje in občino Laško ob železniški nesreči

2.2. Obveščanje in informiranje pristojnih organov na ravni občine Laško



Shema 2 : Obveščanje pristojnih organov o železniški nesreči pri prevozu nevarnih snovi

Ob železniški nesreči ReCO Celje obvešča pristojne po vrstnem redu, kot navedeno je v tem delu načrta.

ReCO Celje obvesti o stopnji nevarnosti zaradi železniške nesreče:

- župana občine Laško ali
- strokovnega delavca ZiR v občini Laško ali
- poveljnika Civilne zaščite občine Laško

Službe in organe, ki jih obvešča glede na obseg in posledice nesreče tako kot je določeno v regijskem načrtu

ReCO Celje obvesti prvega dosegljivega v Občini Laško, ta pa izvede nadaljnje informiranje na ustaljen način.

Za sprotno informiranje organov v lokalni skupnosti in drugih izvajalcev nalog zaščite, reševanja in pomoči o stanju in razmerah na prizadetem območju, sprejetih ukrepih in poteku izvajanja zaščite in reševanja ter odpravljanja posledic železniške nesreče, skrbi poveljnik CZ ob pomoči strokovne službe občine Laško. V ta namen:

- pripravlja in objavlja informacije za obveščanje javnosti preko lokalnih medijev
- pripravlja občasne širše pisne informacije in jih distribuira na krajevno običajni način

2.3. Obveščanje prebivalcev na prizadetem območju

Za obveščanje prebivalcev na prizadetem območju skrbi občina. Občinski organi in službe, ki vodijo in izvajajo zaščito, reševanje in pomoč (župan in poveljnik CZ občine) vzpostavijo čim bolj neposreden stik in redno komuniciranje s prebivalci, da bi dosegli ustrezno zaupanje in odzivanje na njihove odločitve. Obveščajo jih preko lokalnih radijskih postaj (Celje, Trbovlje), neposredno preko poverjenikov in aktiviranih gasilskih enot gasilskih enot.

2.4. Obveščanje javnosti

Za obveščanje javnosti o izvajanju nalog zaščite, reševanja in pomoči iz občinske pristojnosti je odgovoren Poveljnik CZ občine Laško in župan občine Laško, v skladu s svojimi pristojnostmi. Naloge na področju obveščanja javnosti organizira in usklajuje župan oziroma strokovna služba v sodelovanju s poveljnikom CZ pripravlja skupna sporočila za javnost.

V takih primerih se sporočilo najprej pošlje na ReCO, ki poskrbi za takojšnjo objavo.

Informacija za prebivalstvo naj vsebuje predvsem naslednje podatke:

- posledicah nesreče
- trenutnem stanju na lokaciji nesreče
- poškodovanih in ranjenih, mrtvih
- kakšno pomoč lahko pričakujejo
- kako naj izvajajo osebno in vzajemno zaščito
- kako naj sodelujejo z občinskimi organi in organi reševanja pri odpravljanju posledic nesreče
- kje dobijo dodatne informacije

Poveljnik civilne zaščite ali župan pa posreduje sporočilo lokalnim sredstvom obveščanja

P-02/1	Pregled sredstev javnega obveščanja, ki so zadolženi za obveščanje ob naravnih in drugih nesrečah
--------	---

2.5. Alarmiranje

Alarmiranje prebivalcev v primeru železniške nesreče izvede ReCO Celje na zahtevo odgovorne osebe v občini, to je župana in Poveljnika CZ občine Laško.

Alarmiranje se izvede v primeru, ko pride do nesreče pri prevozu nevarnih snovi ter do nenadzorovanega uhajanja nevarnih snovi v okolje ter je s tem ogroženo življenje in zdravje ljudi. Takrat je potrebno takoj prebivalce opozoriti na nevarnost z alarmiranjem. Proži se najbližja sirena kjer se je nesreča dogodila

O vsakem proženju siren javnega alarmiranja ReCO Celje preko radija Celje, radija Trbovlje, in RTV Ljubljana obvesti prebivalce občine Laško o nevarnosti ter jim posreduje napotke za osebno in vzajemno zaščito.

P-03/9	Seznam odgovornih oseb za ročno vključevanje siren za alarmiranje
P-18/1	Dokumenti za sistem javnega alarmiranja prebivalcev na območju občine
P-18/2	Znaki za alarmiranje ob nevarnosti naravnih in drugih nesreč

3. UKREPI IN NALOGE ZAŠČITE, REŠEVANJA IN POMOČI

3.1. Izvajanje zaščitnih ukrepov

Od zaščitnih ukrepov se ob železniških nesrečah izvajajo predvsem naslednji:

- RKB zaščita,
- evakuacija,
- sprejem in oskrba ogroženih prebivalcev.

3.1.1. RKB zaščita

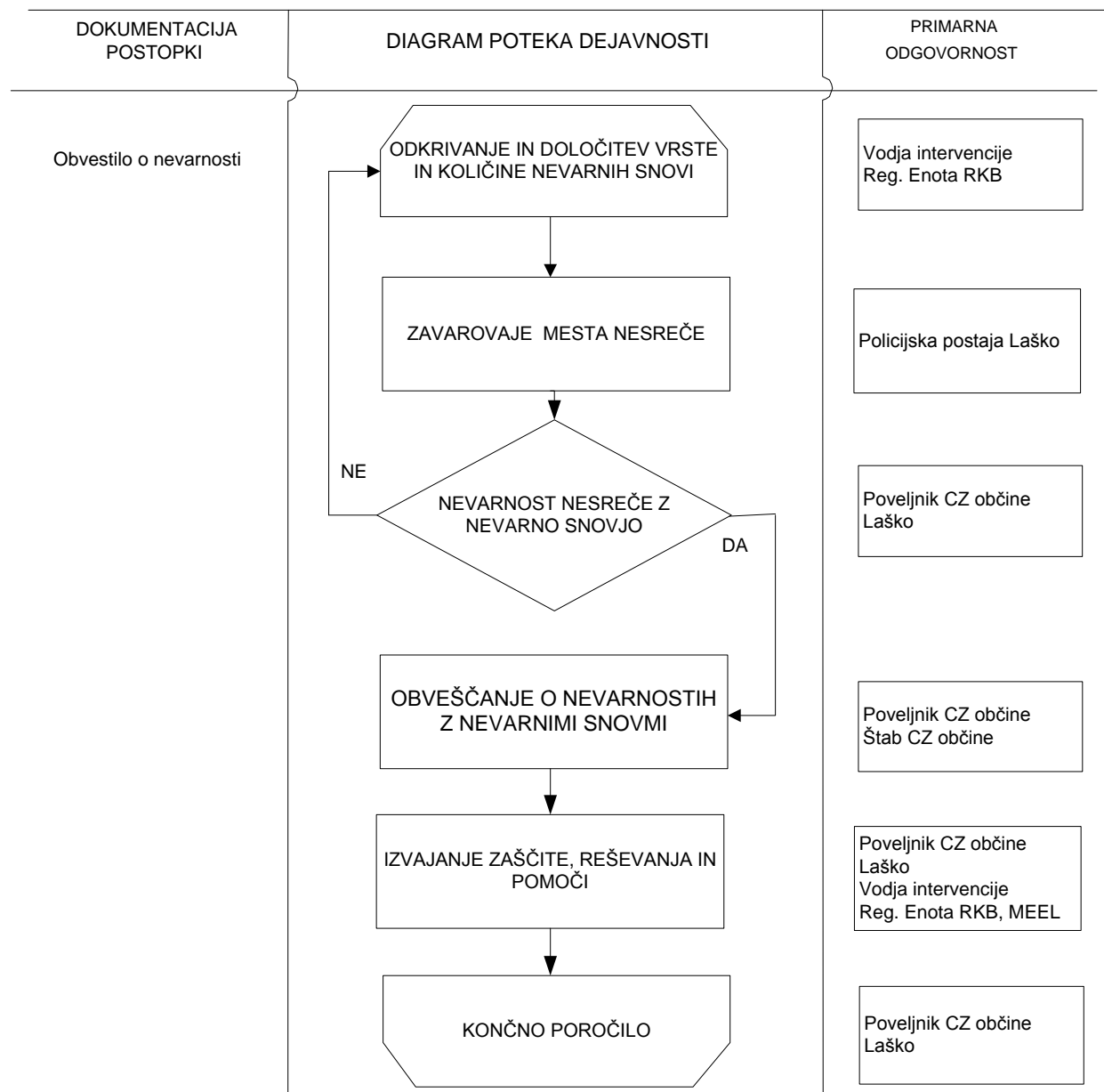
Na odseku železniške proge Laško – Celje je bilo z tovornimi vlaki je bila v letu 2005 prepeljana tudi večja količina nevarnih snovi in sicer:

Vrsta nevarne snovi	Prepeljano skupno ton
Eksplzivne snovi in predmeti	144
Plini	36.508
Vnetljive tekočine	633.682
Vnetljive trne snovi, samoreaktivne snovi in trdi desezbilirani eksplozivi	284
Samovnetljive snovi	1.089
Snovi, ki pri stiku z vodo tvorijo vnetljive pline	74
Oksidirajoče snovi	501
Kužne snovi	5.290
Jedke snovi	27.137
Različne ostale nevarne snovi in predmeti	1.954
SKUPAJ NEVARNIH SNOVI	706.663

(vir: Služba za logistiko Slovenske železnice, d.o.o.)

V primeru prevoza nevarne snovi po železnici in nesreči na železnici zaradi okvar na vagonu (tehnični vzroki) ali trkov lahko pride do nenadzorovanega uhajanja nevarnih snovi v okolje. Do take nesreče lahko pride tudi, če se nevarne snovi prevažajo po cesti in pride do nesreče na nivojskih križiščih. Zaradi tega se povečuje nevarnost in povečuje nevarnost na treh prehodih.

V kolikor pride do onesnaženja z nevarno snovjo, se vključijo v reševanje Poklicna gasilska enota Celje, MEEL in reševalne enote Slovenskih železnic.



Shema: RKB zaščita ob železniški nesreči z nevarno snovjo

Osnovne naloge ZiR v kolikor pride do onesnaženja z nevarno snovjo ob nesreči so:

- ugotavljanje prisotnosti nevarnih snovi in izvidovanje (detekcija, identifikacija, dozimetrija, analize) - MEEL,
- zapora dovoznih poti (PU Celje) in odrejanje evakuacije – umika prebivalcev iz ogroženega območja – vodja intervencije in poveljnik CZ občine Laško
- določitev meje kontaminiranega območja,
- vzorčenje za analize in preiskave MEEL, ZZV Celje,
- dekontaminacijo okolja in udeležencev nesreče – PGD Laško, ter ugotavljajo uspešnost dekontaminacije - regijska RKB enota

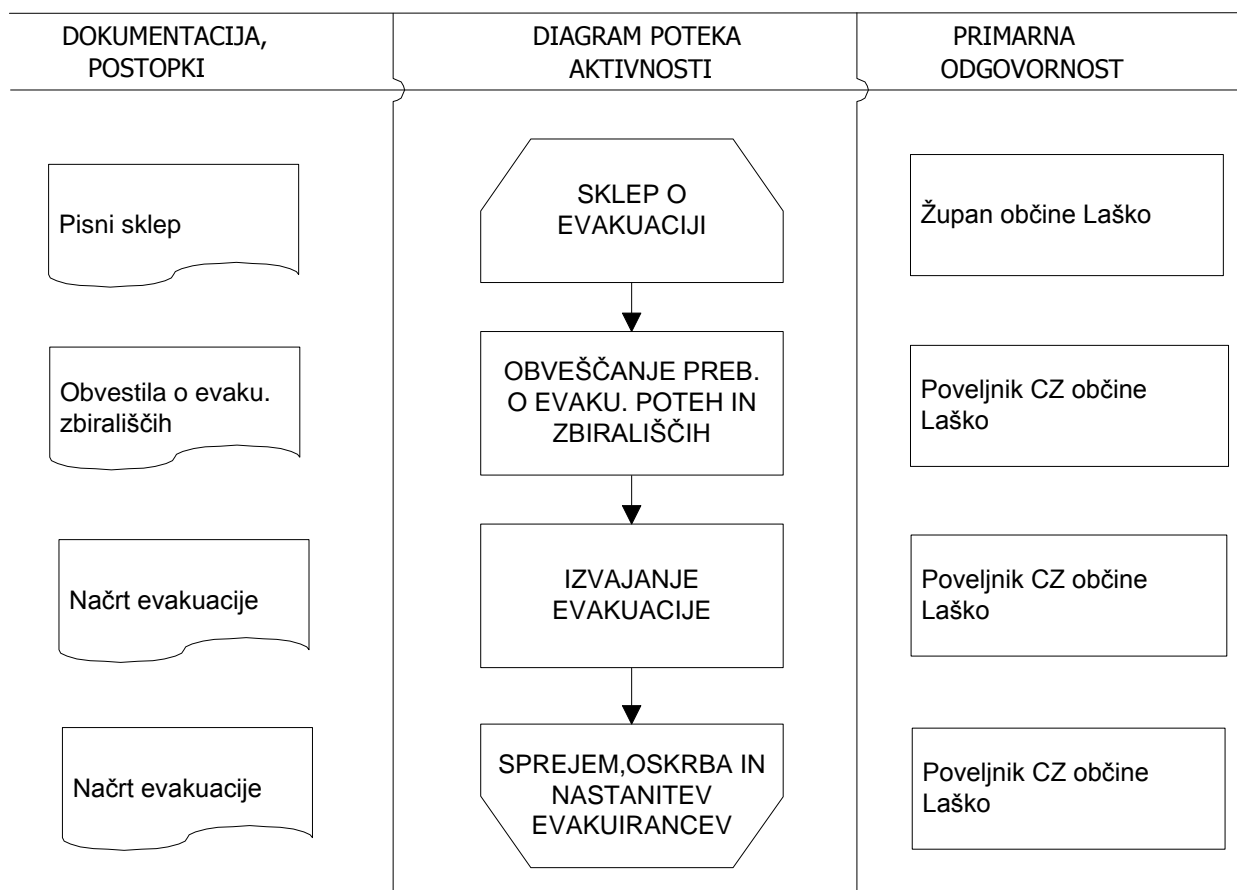
Takoj, ko ni več nevarnosti okolje in ljudi, občina o tem obvesti prebivalce.

Za neposredno zaščito ljudi in okolja pred učinki nevarnih snovi oziroma pred posledicami nesreče z nevarnimi snovmi, občina Laško razpolaga z omejenimi materialnimi in reševalnimi potenciali zato bi se v te nesreče morala vključiti regijska RKB enota.

P-01/4	Seznam članov občinskega štaba CZ
P-03/1	Pregled gasilskih enot širšega regijskega pomena, ki pokrivajo območje občine
P-03/2	Podatki o prostovoljnih gasilskih enotah
P-03/4	Podatki o odgovornih osebah gasilske zveze
P-03/5	Podatki o poveljnikih in namestnikih operativnih gasilskih enot

3.1.2. Evakuacija

Ob železniški nesreči pri prevozu nevarnih snovi v naseljenem območju Občine Laško bi, v kolikor bi prišlo do požara ali bi nevarne snovi pričele uhajati nenadzorovano v okolje, s tem pa ogrožale življenje ljudi in živali, je potrebno izvesti evakuacijo – začasni umik iz ogroženega območja v razdalji najmanj 200 m pa vse do 800 m, odvisno od vrste nevarnega blaga, količine kot tovora in uhajajoče količine, meteoroloških razmer.



Shema: Izvajanje evakuacije

Preventivna evakuacija ob železniški nesreči se izvaja le, če z drugimi ukrepi ni mogoče zagotoviti varnosti ljudi in materialnih dobrin. Izvaja se takrat, ko lahko pride do emisije škodljivih snovi v okolje. Zato se mora takoj preveriti ali je v železniški nesreči prisoten

nevaren tovor na vlakovni kompoziciji ali na tovornem vozilu, v kolikor je udeležen pri trku z vlakom.

Začasna evakuacija bi se izvajala na vseh območjih ob železnici kjer je gosta poseljenost in sicer v Laškem, Rimskih Toplicah in Zidanem mostu preko evakuacijskih zbirališč. Za ostale posamezne domačije se izvede izmik iz ogroženega območja do sosednjih domačij, ki niso neposredno ogrožene.

Evakuacijo odredi župan občine Laško z sodelovanjem poveljnika Civilne zaščite.

Večina prebivalcev bi se evakuirala s svojimi prevoznimi sredstvi, največ kar sorodnikom in znancem, starejšim občanom pa bi pomagali gasilci aktiviranih PGD.

Vsa navodila občanom posreduje ReCO preko sredstev javnega obveščanja po odločitvi župana ali poveljnika štaba CZ občine Laško, lokalno pa obveščajo tudi gasilci PGD z mobilno razglasno postajo v poveljniškem vozilu.

P-12/5	Pregled vozil za evakuacijo
P-12/6	Pregled namestitvenih kapacitet v lokalni skupnosti
P-12/7	Pregled prehrabnih kapacitet v lokalni skupnosti
P-12/8	Pregled lokacij za postavitve zasilnih bivališč

3.1.3. Sprejem in oskrba ogroženih prebivalcev

Sprejem za evakuirane prebivalce bi bil organiziran:

- za prebivalce Laškega v osnovnih šolah ali športni dvorani Tri lilije, ki bi bile izven ogroženega območja;
- za prebivalce Rimskih Toplic v osnovni šoli Rimske Toplice;
- za prebivalce Zidanega mostu v osnovni šoli Zidani most

Skupne kapacitete posameznih objektov zadostujejo načrtovani namestitvi - zagotoviti je potrebno 200 ležišč. Oskrba zajema tudi prehrano. Prehrana za ogrožene in evakuirane prebivalce in reševalce se zagotavlja z kuhinjskimi zmogljivostmi osnovnih šol ter z prehrabnimi zmogljivostmi gostinskih lokalov v občini Laško, če ti niso ogroženi.

Zdravstvena oskrba se izvaja v Zdravstvenem domu Laško in Zdravstveni postaji Rimske Toplice glede na lokacijo nesreče na železnici.

V kolikor bi bila potreba namestitve manjšega števila prebivalcev za dalj časa, da se za zasilna bivališča dobavijo bivalniki (kontejnerji) - za pomoč se zaprosi Regijski štab CZ in štab CZ RS.

P-12/5	Pregled vozil za evakuacijo (ZU-4)
P-12/6	Pregled namestitvenih kapacitet v lokalni skupnosti
P-12/7	Pregled prehrabnih kapacitet v lokalni skupnosti
P-12/8	Pregled lokacij za postavitve zasilnih bivališč (ZU-5)

3.2. Naloge zaščite, reševanja in pomoči

3.2.1. Gašenje in reševanje

Naloge gašenja požarov in reševanja ob železniški nesreči na dostopnih območjih do železniških tirov v občini Laško izvajajo aktivirane prostovoljne gasilske enote GZ Laško

Na nedostopnih območjih kot so Zidani Most – Gračnica od km 503796 do km 507436 in Rimske Toplice – Modrič od km 50900 do km 512600 bi reševanje izvajali po načrtu Slovenskih železnic v katerem je navedeno:

»Na območjih Zidani Most - Gračnica in Rimske Toplice - Modrič je reševanje najbolje izvajati iz Celja, ker je tu poklicna gasilska enota in reševalci nujne medicinske pomoči. Prav tako pa je možna hitrejša naložitev reševalnih vozil na vagone, ker je prisotna mehanizacija, delavci, klančine, vagoni in lokomotive. Naklad vozil prostovoljnih gasilskih društev na drugih postajah (npr. Zidani Most, Rimske Toplice ali Laško) bi bil težji in časovno manj ugoden.«

Gasilske enote izvajajo naslednje naloge:

- gasijo požare na vagonih ter požare na stanovanjskih in gospodarskih in industrijskih objektih ob progi;
- pomoč pri reševanje ukleščeni ponesrečencev;
- pomoč pri oskrbi ponesrečencev in prenos do mesta za triažo ali mesta za odvoz ranjenih;
- reševanje na vodi in iz vode (Savinja, Sava);
- druge reševalne naloge

Tehnično reševanje ki ga izvajajo enote in službe obsega:

- odkrivanje ponesrečenih v razbitinah vagonov;
- reševanje ljudi in reševanje materialnih dobrin iz razbitin;
- odstranjevanje težjih bremen in vlakovnih konstrukcij;
- pomoč pri premagovanju ovir na težje dostopnem terenu;
- druge tehnično reševalne naloge – tudi logistična podpora

Tehnično reševanje ob železniški nesreči v občini Laško izvajajo:

- Poklicna gasilska enota Celje;
- Slovenske železnice;
- Prostovoljne gasilske enote iz GZ Laško;
- Pogodbene organizacije vključene v CZ občine Laško

Policijska postaja Laško zavaruje okolico kraja nesreče v dogovoru z vodjem intervencije in sprošča intervencijske poti za delo in prevoz intervencijski vozil in izvaja naloge v mejah svojih pooblastil.

V slučaju potrebe se zaprosi za pomoč enote CZ Zahodnoštajerske regije.

3.2.2. Nujna medicinska pomoč

Ob železniški nesreči potniškega in tovornega vlaka lahko pričakuje večje število ranjenih in poškodovanih ter tudi mrtvih.

V okviru nujne medicinske pomoči ob železniški nesreči se izvajajo le najnujnejši ukrepi za ohranitev življenja in varovanje zdravja ljudi na prizadetem območju:

- nujna zdravstvena pomoč, ki jo daje medicinsko osebje zdravstvenega doma Laško;
- nujna specialistična zdravstvena pomoč, ki jo zagotavlja Bolnišnic Celje in NMP Celje
- izvajanje higienskih in proti epidemioloških ukrepov, ki jih izvajajo Komunala Laško pod nadzorstvom zdravstvenega inšpektorata in pristojnega Zavoda za zdravstveno varstvo Celje,
- osnovno oskrbo z zdravili in sanitetnim materialom izvaja Lekarna Laško.

Preživele, ranjene in mrtve udeležence nesreče je potrebno čim hitreje prepeljati na varno območje, ki ga določi vodja intervencije. Na tem mestu se oblikuje (izven nevarnosti za reševalce) mesto zdravstvene oskrbe na katerem služba nujne medicinske pomoči, organizira in izvede najnujnejšo zdravstveno oskrbo, pripravi preživele za prevoz v zdravstvene ustanove, registracija udeležencev v nesreči in ugotavljanje smrti.

V slučaju potrebe (na zahtevo vodje intervencije) se aktivirajo enote CZ za prvo pomoč občine Laško.

P-14/2	Seznam pripadnikov CZ enot za PP
P-06/3	Pregled zdravstvenih zavodov

3.2.3. Identifikacija mrtvih

Poleg rednih služb za identifikacijo mrtvih, bi ob večji nesreči, aktivirali tudi enoto za identifikacijo mrtvih pri Inštitutu za sodno medicino pri medicinski fakulteti. Enota za identifikacijo mrtvih opraviti identifikacijo že na kraju nesreče, če je to možno. Prevoze mrtvih opravijo pogrebne organizacije oziroma službe

P-06/9	Pregled pogrebnih organizacij - služb
--------	---------------------------------------

4. PRILOGE IN DODATKI

4.1. Seznam priloge

SKUPNA PRILOGA	POSEBNA PRILOGA	VSEBINA -PODATKI
P-01/3		Seznam odgovornih oseb - poveljnik CZ in namestnik
P-01/4		Seznam članov občinskega štaba CZ
P-02/1		Pregled sredstev javnega obveščanja, ki so zadolženi za obveščanje ob naravnih in drugih nesrečah
P-03/1		Pregled gasilskih enot širšega regijskega pomena, ki pokrivajo območje občine
P-03/2		Podatki o prostovoljnih gasilskih enotah
P-03/4		Podatki o odgovornih osebah gasilske zveze
P-03/5		Podatki o poveljnikih in namestnikih operativnih gasilskih enot
P-03/9		Seznam odgovornih oseb za ročno vključevanje siren za alarmiranje
P-06/3		Pregled zdravstvenih zavodov
P-06/9		Pregled pogrebnih organizacij - služb
P-12/5		Pregled vozil za evakuacijo
P-12/6		Pregled namestitvenih kapacitet v lokalni skupnosti
P-12/7		Pregled prehrambenih kapacitet v lokalni skupnosti
P-12/8		Pregled lokacij za postavitve zasilnih bivališč
P-14/2		Seznam pripadnikov CZ enot za PP
P-18/1		Dokumenti za sistem javnega alarmiranja prebivalcev na območju občine
P-18/2		Znaki za alarmiranje ob nevarnosti naravnih in drugih nesreč
	P – 19/1	Seznam odgovornih oseb Slovenskih železnic, ki obveščajo – komunicirajo z ReCO Celje in občino Laško ob železniški nesreči
	P – 19/2	Podatki o ogroženosti občine ob nesreči na železnici in ukrepi

4.2. Seznam dodatkov

SKUPNI DODATKI	POSEBNI DODATKI	VSEBINA -PODATKI
D-1		Finančna sredstva za izvajanje načrta
D-2		Načrt dejavnosti občine
D-4		Načrt dejavnosti Policijske postaje Laško
	D - 16	Program usposabljanja, urjenja in vaj
	D - 17	Navodilo za vzdrževanje in razdelitev načrta